

## Allgemeines bauaufsichtliches Prüfzeugnis

**Prüfzeugnis-Nummer:**

**P-4053 LGA**  
**1. Änderung**

**Datum: 02.04.2013**

**Gegenstand**

Duschplatzsystem  
PORESTA BF 70,  
Ablaufstutzen DN/OD 50,  
für die Entwässerung von Einzelduschen

**Auftraggeber**  
(Antragsteller)

poresta systems GmbH  
Illbruckstraße 1  
34537 Bad Wildungen

**Geltungsdauer**

31.03.2018

**Anlagen**

1 Aufbauübersicht  
3 Zeichnungen mit Werkstoffangaben

Der Beurteilung des Duschplatzsystem PORESTA BF 70 liegt unter anderem der Prüfbericht Nr. 7391301-01 der LGA QualiTest GmbH und der Prüfbericht Nr. 7312139-06 der TRLP zugrunde.

Aufgrund dieses allgemeinen bauaufsichtlichen Prüfzeugnisses, ist der oben genannte Gegenstand (Bauprodukt) nach den Landesbauordnungen verwendbar.

Vorbehaltlich einer abweichenden Genehmigung / Lizenzvereinbarung darf dieses allgemeine bauaufsichtliche Prüfzeugnis nur im ungekürzten Originalwortlaut und in Originalgestaltung veröffentlicht und verwendet werden. Das allgemeine bauaufsichtliche Prüfzeugnis enthält das Ergebnis einer Einzelprüfung und stellt kein allgemeingültiges Urteil über die Eigenschaften aller Produkte aus der Serienfertigung dar.

Sollte der Inhalt des allgemeinen bauaufsichtlichen Prüfzeugnisses einer Auslegung bedürfen, so ist der deutsche Text maßgebend.

## **1 Gegenstand und Verwendungsbereich**

### **1.1 Beschreibung des Gegenstandes:**

Das Duschplatzsystem PORESTA BF 70 mit Ablaufstutzen DN/OD 50 waagrecht, und einem Flachrost aus nicht rostendem Stahl dient zur Entwässerung von Flächen die als Einzeldusche genutzt werden.

Das Ablaufgehäuse besitzt einen kombinierten Geruchverschluss.

Der erste Geruchverschluss in Fliesrichtung, ist mit Tauchrohr ausgeführt, und hat eine Sperrwasserhöhe von 28 mm. Der Tauchrohreinsetz kann im eingebauten Zustand demontiert werden.

Bei dem Duschplatzsystem wird das Ablaufgehäuse werkseits in eine Hartschaumplatte integriert und beschichtet. Anschlussflansche zum Anschluss einer Dichtungsbahn, gemäß DIN EN 1253 liegen nicht vor.

### **1.2 Verwendungsbereich:**

Das Duschplatzsystem dient der Verwendung in Entwässerungsanlagen innerhalb von Gebäuden, nach DIN EN 12056-1 und -2 in Verbindung mit DIN 1986: 2002-03, zur Aufnahme des Abwassers eines einzelnen Duschkopfes entsprechend DIN EN 274-1: 2002-05.

### **1.3 Verwendungsauflagen -beschränkungen bzw. Anmerkung:**

**1.3.1** Durch die besondere Konstruktion des Geruchverschlusses werden die Anforderungen des Widerstandes des Geruchverschlusses gegen Druckschwankungen (einschließlich simulierter Verdunstung), trotz reduzierter Geruchverschlusshöhe, erfüllt. Aus Sicht der Prüfstelle ist das Duschplatzsystem PORESTA BF 70 für den vom Hersteller vorgesehenen Einsatz mit einer Geruchverschlusshöhe (des ersten Geruchverschlusses in Fliesrichtung von 28 mm) verwendbar.

**1.3.2** Aufgrund der nach Norm durchgeführten Prüfungen, zum „Anschluss eines Bodenbelages und oder einer Dichtungsbahn“, erscheint das Duschplatzsystem selbst als wasserdichte Einheit. Die Anbindung der beschichteten Hartschaumplatte an das Gebäude erfolgt mittels Dichtbändern, Dichtecken und Abdichtmasse. Siehe Aufbauübersicht. Aus Sicht der Prüfstelle ist eine Verwendbarkeit gegeben.

**1.3.3** Aus Sicht der Prüfstelle ist das Duschplatzsystem PORESTA BF 70 für den vom Hersteller vorgesehenen Einsatz verwendbar. Jedoch nur für die Aufnahme des Abwassers eines einzelnen Duschkopfes entsprechend DIN EN 274.

## **2 Anforderungen an das Bauprodukt**

### **2.1 Anforderungen an die Eigenschaften, Kennwerte**

Das Duschplatzsystem PORESTA BF 70 muss den Anforderungen der DIN EN 274: 2002 und DIN EN 1253: 2003 entsprechen, soweit diese unter Berücksichtigung des besonderen Verwendungszweckes anwendbar sind.

Abweichend hiervon ist die Geruchverschlusshöhe.

### **2.2 Anzuwendende Prüfverfahren**

Siehe 2.1.



## **2.3 Entwurf und Bemessung**

Bei der Bemessung ist zu berücksichtigen, dass an den Ablauf nur Entwässerungsflächen angeschlossen werden dürfen, die zum Entwässern eines einzelnen Duschkopfes dienen. (Siehe auch DIN EN 1253-1 Anmerkung Tabelle 3).

## **2.4 Ausführung**

Für die Ausführung von Entwässerungsanlagen von Gebäuden und Grundstücken gilt DIN EN 12056-1 und -2 in Verbindung mit DIN 1986-100.

## **2.5 Nutzung, Unterhalt und Wartung**

Bezüglich Einbau, Nutzung, Unterhalt und Wartung sind die Herstellerangaben zu beachten.

# **3 Übereinstimmungsnachweis**

## **3.1 Allgemeines**

Die Bestätigung der Übereinstimmung des Bauprodukts mit den Bestimmungen dieses allgemeinen bauaufsichtlichen Prüfzeugnisses muss für jedes Herstellwerk mit einer Übereinstimmungserklärung des Herstellers auf der Grundlage einer werkseigenen Produktionskontrolle und einer Erstprüfung des Bauprodukts nach Maßgabe der folgenden Bestimmungen erfolgen (Übereinstimmungsnachweis ÜHP).

## **3.2 Werkseigene Produktionskontrolle**

In jedem Herstellwerk ist eine werkseigene Produktionskontrolle einzurichten und durchzuführen.

Im Rahmen der werkseigenen Produktionskontrolle sind mindestens die folgenden Prüfungen entsprechend DIN EN 1253-3 in Stichproben durchzuführen:

- Äußere Beschaffenheit
- Maße
- Werkstoffe
- Kennzeichnung
- Einhaltung der Prüfkraft

Die Ergebnisse der werkseigenen Produktionskontrolle sind aufzuzeichnen, auszuwerten und mindestens fünf Jahre aufzubewahren. Sie sind der Prüfstelle, die das allgemeine bauaufsichtliche Prüfzeugnis erteilt hat, auf Verlangen vorzulegen.

## **3.3 Erstprüfung des Bauprodukts**

Eine umfassende Erstprüfung des Bauprodukts ist bereits durch die LGA QualiTest GmbH erfolgt. Die Prüfungen erfolgten DIN EN 274-2 bzw. DIN EN 1253-2:

Prüfergebnisse siehe LGA-Prüfbericht Nr. 7391301-01 bzw. Prüfbericht Nr. 7312139-06 der TRLP.

## **3.4 Fremdüberwachung**

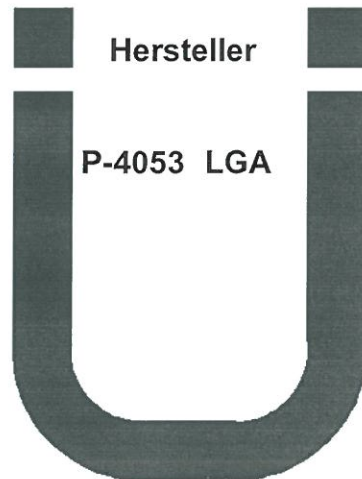
Für den Fall des hier vorliegenden Übereinstimmungsnachweises ÜHP ist eine Fremdüberwachung baurechtlich nicht zu fordern. Sie ist jedoch unter Berücksichtigung der Regelungen in DIN EN 274-3 bzw. DIN EN 1253-3 zu empfehlen.





#### 4. Übereinstimmungszeichen

Jedes Bauprodukt muss vom Hersteller mit dem Übereinstimmungszeichen (Ü-Zeichen) nach den Übereinstimmungszeichen-Verordnungen der Länder gekennzeichnet werden. Das Ü-Zeichen ist mit den vorgeschriebenen Angaben auf dem Bauprodukt oder auf seiner Verpackung (als solche gilt auch ein Beipackzettel) oder, wenn dies nicht möglich ist, auf dem Lieferschein anzubringen.



#### 5. Rechtsgrundlage

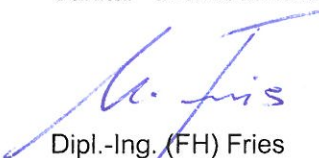
Dieses allgemeine bauaufsichtliche Prüfzeugnis wird aufgrund des § 21 der Bayerischen Bauordnung (entsprechend § 21 a der Musterbauordnung für die Länder der Bundesrepublik Deutschland) in Verbindung mit der Bauregelliste A Teil 1, lfd. Nr. 12.2.1 bzw. 12.2.12 erteilt.

#### 6. Allgemeine Hinweise

- 6.1 Das allgemeine bauaufsichtliche Prüfzeugnis ersetzt nicht die für die Durchführung von Bauvorhaben gesetzlich vorgeschriebenen Genehmigungen, Zustimmungen und Bescheinigungen.
- 6.2 Das allgemeine bauaufsichtliche Prüfzeugnis wird unbeschadet der Rechte Dritter, insbesondere privater Schutzrechte, erteilt.
- 6.3 Der Unternehmer hat das allgemeine bauaufsichtliche Prüfzeugnis auf der Baustelle (Einbaustelle) bereitzuhalten.
- 6.4 Texte und Zeichnungen von Werbeschriften dürfen dem allgemeinen bauaufsichtlichen Prüfzeugnis nicht widersprechen. Übersetzungen des allgemeinen bauaufsichtlichen Prüfzeugnisses müssen den Hinweis "Von der TRLP nicht geprüfte Übersetzung der deutschen Originalfassung" enthalten.

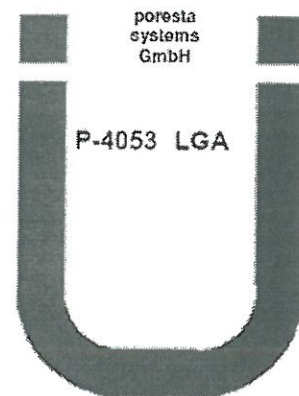
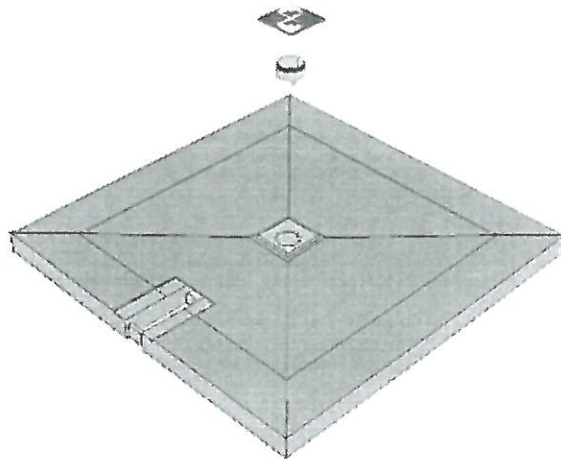
TÜV Rheinland LGA Products GmbH  
Sanitär- und Abscheidetechnik

Bearbeiter  
mk/schm

  
Dipl.-Ing. (FH) Fries  
Stellvertr. Laborleiter

  
Dipl.-Ing. (FH) Kauer, SV

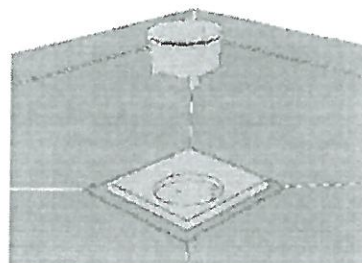
## Ablauf Poresta BF 70



Anschluss DN 50

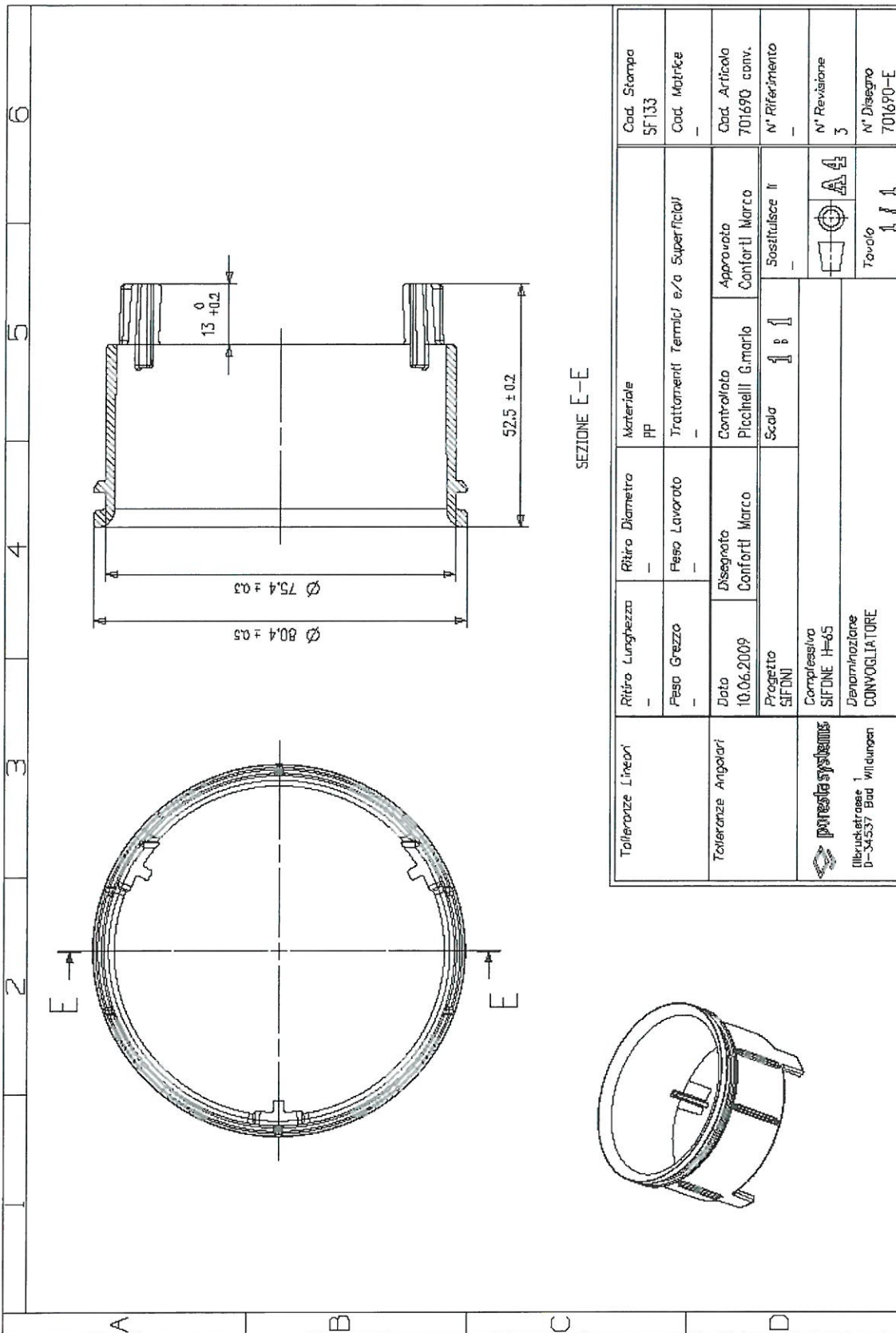


Zum Reinigen Ablaufs den  
Siphoneinsatz herausziehen des



poresta systems GmbH

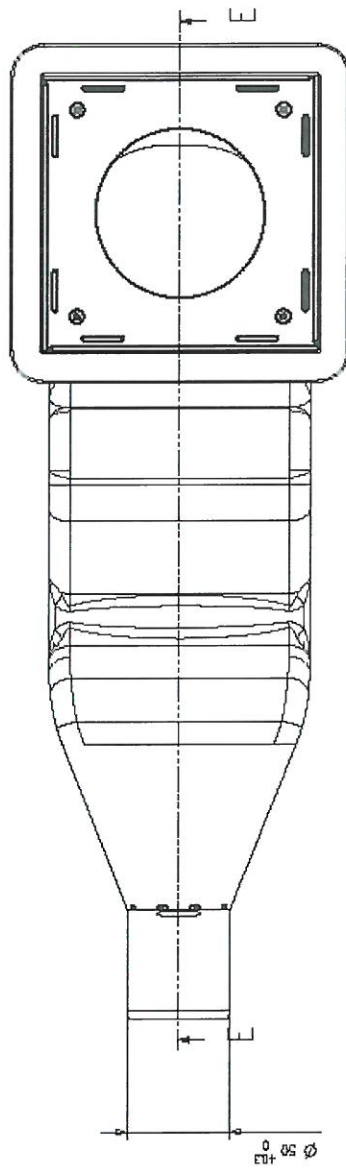
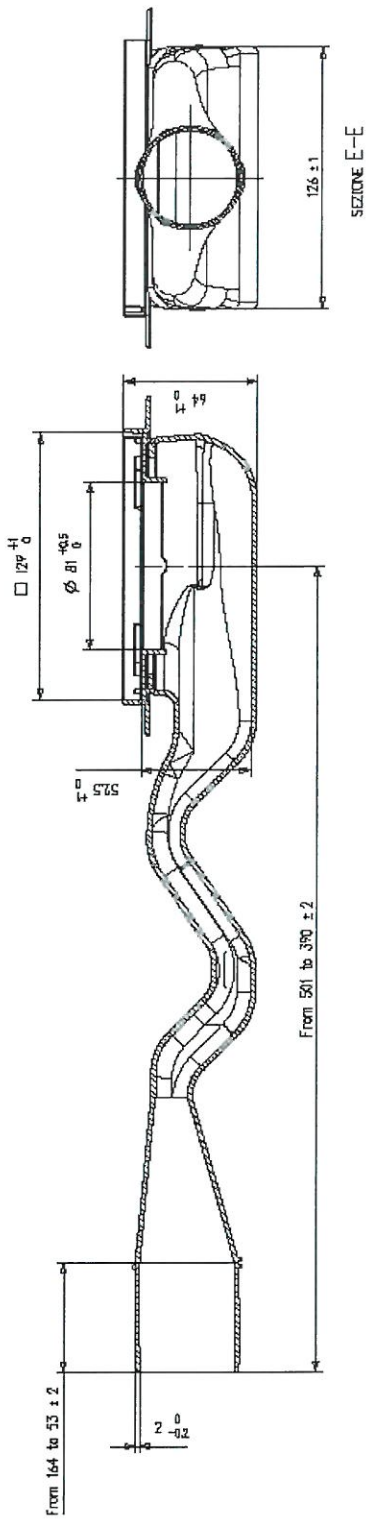
Hilbrückstraße 1 | 34537 Bad Wildungen | Deutschland  
T +49 (0)5621 801-0 | F +49 (0)5621 801-297  
info-de@poresta.com | www.poresta.com



Il presente disegno annulla e sostituisce le eventuali revisioni precedenti che siete tenuti a distruggere

Anlage 3 zum allgemeinen  
bauaufsichtlichen Prüfzeugnis  
Nr. P- 4053a LGA

Il presente disegno annulla e sostituisce le eventuali revisioni precedenti che siete tenuti a distruggere

[illegible]

A termini di legge la Vostra la presente attenga con effetto assoluto di ratificazione tenuto a porzione dello stesso.



Anlage .....4.... zum allgemeinen  
bauaufsichtlichen Prüfzeugnis  
Nr. P- .....4053a... LGA

Il presente disegno annulla e sostituisce le eventuali revisioni precedenti che siete tenuti a distruggere

